

MAJ 2021

OPDELING AF UDDANNELSE

NOTAT OM UDFLYTNING AF UDDANNELSER

MICK SCHOLTKA, UDDANNELSESPOLITISK NÆSTFORMAND

DANSKE STUDERENDES FÆLLESRÅD



I lyset af de seneste udmeldinger om udflytning af uddannelsespladser har DSF udarbejdet en analyse af tilgangen på de decentrale uddannelsesudbud. I analysen har vi set på alle universiteters tilgang og frafald i forhold til henholdsvis campusområde, danske og internationale studerende. Heraf har 4 universiteter decentrale campusområder Aalborg Universitet, Aarhus Universitet, Københavns Universitet og Syddansk Universitet, mens de resterende 4 ikke har.

RESULTATERNE AF ANALYSEN

Markant større nettotilgang af studerende centralt end decentralt

I 2019 udgjorde nettotilgangen af de decentrale campusområder 6% af den samlede nettotilgang. Til sammenligning udgjorde den decentrale nettotilgang 7% i 2011.



Markant større stigning i nettotilgang af studerende centralt end decentralt

I perioden 2011 til 2019 ser vi en stigning i nettotilgang på centrale campusområder på 23%, hvorimod det kun er 8% for de decentrale campusområder.



Større nettotilgang af internationale studerende decentralt end centralt

De internationale studerende udgør en større del på de decentrale campusområder, 17% i 2019, hvorimod de internationale studerende udgør 14% på alle centrale campusområder.



ÅRSAGERNE TIL RESULTATERNE

Faglige miljøer

Når studerende søger ind på studiet, ser de frem til kvalitetsuddannelser på højeste internationale niveau, der tilrettelægges af aktive forskere.



Sociale fællesskaber

Studerende søger til de sociale fællesskaber, der er i studiebyerne og på universitetet, såsom tutorkorpserne, festforeningerne og studiesportshold.



Kulturlivet i storbyen

Studerende søger ikke nødvendigvis på grund af studiet, men i stor grad også på grund den store variation af kulturelle miljøer, der er i storbyerne.



KONSEKVENSER VED UDFLYTNINGEN

Dårligere uddannelseskvalitet

Vi ser en store fare i, at udflytningen vil svække kvaliteten på de udflyttede uddannelser, som potentielt kan frembringe kvalitetsforskelle mellem de centrale og decentrale uddannelsespladser, hvilket vil afføde et A-hold og et B-hold på uddannelsesområdet.



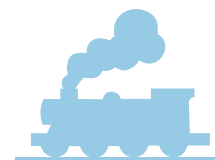
Dårligere trivsel

Ved at rykke flere uddannelser uden for de centrale campusområder bryder man de sociale fællesskaber, hvilket vil forværre trivslen på studiet. Derudover skaber man en større præsentationskultur, da der vil være kamp om studiepladserne i byerne.



Studerende bliver til pendler

Studerende vil ikke flytte væk fra de storbyerne, men derimod komme til at pendle mod de decentrale uddannelsespladser. Det sker allerede på Roskilde Universitet, hvor de fleste ikke bor i Roskilde, men pendler dertil.



Dimensionering af engelsksprogede uddannelser

Med en yderligere dimensionering af engelsksprogede uddannelser rammer man de decentrale campusområder i langt højere grad end de centrale campusområder.



Hvis der er spørgsmål vedrørende notatet så kontakt Mick Scholtka

på +45 28194501 eller mick@dsfnet.dk

Der er udarbejdet et længere notat der også indeholder grafer, hvis man er interesseret i mere information er man også meget velkommen til at henvende sig

